


# Kit d'organisation d'un village féministe


## 1. L'organisation globale du village


**Avec qui ?** C'est la première question : avec qui ? autour d'un appel ou de plusieurs appels ? trouver des personnes qui s'occupent du recensement des stands. Et du placement.

 **Le lieu** Une place centrale ou proche d'un lieu symbolique (hôpital, mairie, quartier populaire).


**Le barnum central** Un point central avec électricité (sono/micro), eau, et une trousse de premiers secours.


- Y a-t-il besoin d'une estrade ? est-ce là où se feront les prises de parole s'il y en a ?
- S'il y a une estrade, prévoir une rampe d'accès.
- Est-ce qu'on prévoit une traduction LSF des discours ? si oui, en plus des traductrices et traducteurs, demander en amont les discours des orga.

 **Volume sonore** Veillez à ne pas le pousser au maximum en permanence. Prévoir des bouchons d'oreilles en libre-service au barnum central.


 **Une garderie militante** Le 8 mars tombe un dimanche en 2026. Prévoir un espace protégé avec tapis, jeux, et

un planning de parents/camarades volontaires (hommes en priorité) pour prendre en charge les enfants et organiser des activités pour et avec elleux.

 **Espace Soins/Écoute** Un coin calme avec des canapés ou chaises pour discuter plus posément ou accueillir des femmes qui auraient besoin de parler de violences. Cet espace peut aussi servir de zone calme, loin des enceintes, pour les personnes hypersensibles ou ayant besoin de s'isoler du bruit.

 **Zones de repos** Multiplier les chaises et bancs tout au long du village, pas seulement dans l'espace soins. Beaucoup de personnes (handicaps invisibles, personnes âgées, enceintes) ont besoin de s'asseoir régulièrement.

**Circulation** Laisser des couloirs larges (minimum 1m50) entre les stands pour que les fauteuils et les poussettes puissent se croiser sans encombre.

 **Signalétique claire** Utiliser des pictogrammes sur vos panneaux (un dessin de toilettes, un dessin de café, un dessin d'enfants).



## 2. Le Stand Syndical Solidaires

Il faut prévoir le matériel à distribuer : tracts, affiches, autocollants, badges...

Pensez à les commander en amont ici : <https://solidaires.tgj-logistic.com/catalogue/>



Pour qu'il ne soit pas juste une table avec du matériel, il faut le rendre interactif :

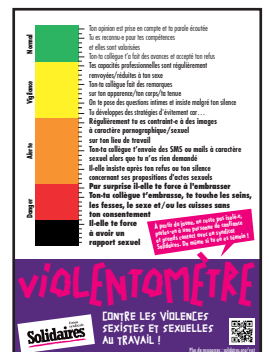
**L'Arbre à Revendications** Un support (grillage, branches) où les passantes accrochent leurs colères ou besoins (ex : « Plus de moyens en néonate », « Congé hormonal », « Mon patron me parle mal »).

**Un coin « Droits au travail »** Une affiche claire : « Tu as des questions sur tes droits au travail : c'est ici ». Avoir quelques [fiches pratiques « Vos droits »](#) et notamment celles sur les VSS au travail et l'égalité salariale.

**L'espace visuels** Exposition des affiches (Cancer du sein, Congé hormonal) et vente/distribution des badges « Sorcières Solidaires » ou autres.

**Boîte à Slogans** Pour que les gens proposent leurs propres idées pour la manifestation qui suit le village.

**Un violentomètre** géant (qui se voit de loin) pour discuter.



### 3. Les autres stands



En fonction des assos et organisations présentes et du matériel « technique » à disposition (barnum entre autre), on peut voir pour organiser des pôles :

**Pôle Santé** Stand sur le congé hormonal, l'endométrie, l'IVG, la santé au travail (lien avec le cancer du sein).

**Pôle international** Colombiennes, palestiniennes, iraniennes, ukrainiennes, vénézuéliennes, etc.

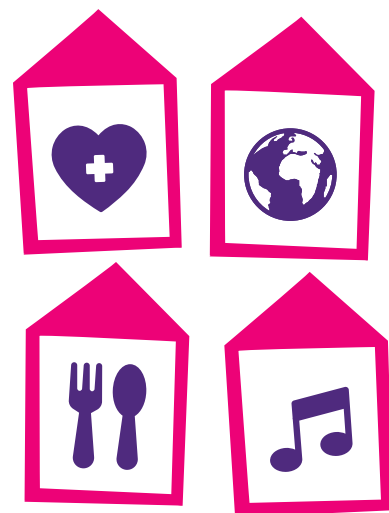
**Pôle Créatif** Atelier banderoles et pancartes en libre-service (cartons, peinture, paillettes biodégradables).

**Pôle chorale** Un lieu où les chorales peuvent répéter.

#### Cuisine collective

Une cantine à prix libre pour manger ensemble. Ou voir avec une ou des assos pour des repas.

**Sécurité** Une brigade de « vigilance féministe » (identifiable avec des brassards) peut circuler pour s'assurer que personne n'est importuné-e par des passants hostiles ou des comportements masculinistes.



### outil pratique : La "Check-list" du stand Solidaires

<b>matériel</b>	À prévoir / Qui s'en occupe ? / Quelles quantités de tables, chaises...?
<b>visibilité</b>	Oriflammes Solidaires, banderoles « Grève Féministe ».
<b>matériel militant</b>	Tracts spécifiques 8 mars, guides sur les droits...
<b>Goodies</b>	Badges, autocollants ( <i>Not all men</i> , etc.), tampons pour tissus.
<b>interactive</b>	Ardoise magique ou paperboard pour noter les « prix du travail invisible ».
<b>Confort</b>	Thermos de café/thé, quelques chaises pour les collègues fatiguées.